

## Teken en de ziekte van Lyme

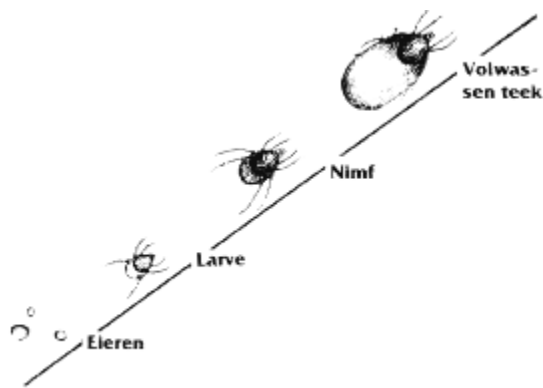
---

Teken, je hoort ze niet ... je ziet ze niet ... tot het "te" laat is.

Ieder van ons die een wandeling maakt door het bos of een wei, vooral met hoger gras of begroeiing, loopt de kans " een teek op te doen ".

Dit geldt voor ons, maar nog te meer voor onze trouwe viervoeter die immers niet beschermd wordt door laarzen en/of een broek en ravottend in de tuin of wild door struikgewas dringend blootgesteld wordt aan de beet van deze kleine vampiertjes.

De waarschuwingen om preventief op te treden tegen teken of minstens op correcte wijze om te gaan met een beet, worden de jongste jaren steeds sterker. Terecht of niet? Ik vrees van wel !!



Teken zijn kleine spinachtige insecten die in grootte variëren van amper een halve millimeters tot enkele millimeters ... en een enkele zeldzame uitzondering zelfs tot een centimeter ! Ze leven voornamelijk in struiken, bomen en hoge grassen van waaruit ze zich op hun warmbloedige slachtoffers laten vallen en zich meteen vastbijten in de huid, bij voorkeur op zachte vochtige plaatsen.

We kunnen ze onderverdelen in twee groepen, enerzijds de zachte exemplaren die we in Europa echter zelden zullen ontmoeten en anderzijds de harde exemplaren : parasieten die, beschermd door een soort harnas, in het hoge gras schuilen om zich op ons of onze vriend te nestelen en als een echte vampier bloed op te zuigen.

Zoals op deze tekening weergegeven groeien de teken van uit een eitje tot larve, tot nimf en uiteindelijk tot volwassen teek.

Afhankelijk van de soort harde teek, gebeurt dit al dan niet volledig op hetzelfde slachtoffer.

Een eerste soort blijft gans de cyclus op het zelfde dier. Een andere soort, we noemen deze de twee-gastherenteek, doorloopt het eerste deel van de cyclus op een andere gastheer (= mens of dier) om het vervolgens te verlaten en zich voor de rest van zijn (volwassen) leven te vestigen op een tweede gastheer. De derde teek, dit is deze die we in onze streken aantreffen, verhuist zelfs nog een keertje meer en wordt wel eens de drie-gastheren-teek genoemd !

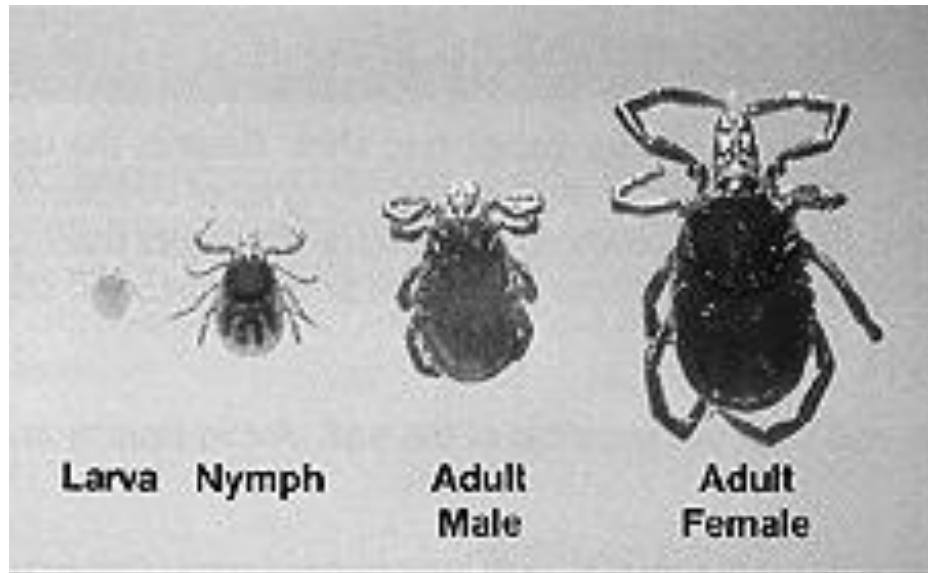
Hij brengt het grootste deel van haar elven door in bossen en grassen. Voor zijn ontwikkeling en voortplanting is hij echter afhankelijk van bloed. Hiervoor kiest hij alle mogelijke dieren, van wilde dieren zoals herten, muizen, enz. ... tot onze huisdieren zoals de hond, kat, paard, ... en ook de mens. De teek wacht als het ware in het hoge gras of op een bosje op een passerend slachtoffer waar hij zich kan aan vastklampen om dan vervolgens te kruipen waar de huid dunner is en hij

zich kan vastbijten. Een maal volgezogen lost hij zijn beet en verlaat de gastheer om ergens op een veilige plaats een twee-duizendtal eitjes te leggen waaruit zich zespotige larven ontwikkelen. Deze wachten op hun beurt in hoge gras op een slachtoffer waar zij dagenlang (tot 8 dagen) het bloed van drinken om na verzadiging de gastheer opnieuw te verlaten en zich verder te ontwikkelen tot acht-potige nimfen die – u raad het al – ook weer een gastheer opzoeken. Hierna duurt het nog zo'n 3 tot 5 maanden alvorens de teek zijn volwassenheid bereikt ... en waarna de cyclus opnieuw begint.

Hoewel we de teken het ganse jaar vinden, houden ze vooral van warme en vochtige omstandigheden.

Sommige teken, vooral dan de meest enge die in onze streken voorkomt en met name de *Ixodes Ricinus*, zijn

besmet met een bacterie, die via een beet kan worden overgebracht op mensen en waardoor mens en dier de gevreesde ziekte van Lyme of borreliosis (*Lyme's disease*) kunnen oplopen.



Opgelet ! Dit is geen zeldzaamheid ! Zo vind ik cijfers terug waar uit blijkt dat vb. in Nederland tot 14 % van de teken besmet blijkt met deze bacterie ! Nog volgens deze cijfers bleek dat vb. in 1994 niet minder dan 33000 Nederlanders hulp van hun huisarts inriepen omwille van een tekenbeet ... waarvan 6500 de ziekte van Lyme kregen !! Dit zijn cijfers om bij stil te staan, zeker als we naar de gevolgen van deze ziekte kijken.

De bacterie kan meerdere aandoeningen veroorzaken, waaronder aantasting van gewrichten, huid, zenuwstelsel en hart. De aandoening doorloopt meerdere stadia.

In een eerste fase ontstaat enkele weken na de tekenbeet een lokale huidontsteking in de vorm van een rode ringvormige plek, die stilaan groter wordt en langdurig zichtbaar blijft. In een volgend stadium, nl. enkele weken tot maanden na de beet, kunnen griepachtige symptomen opduiken maar ook aandoeningen van het zenuwstelsel, de gewrichten en het hart ontstaan wat kan leiden tot pijn in de armen of benen, hoofdpijn, dubbel zien en een

aangezichtsverlamming, waardoor het ooglid niet meer sluit en de mondhoek hangt. Hartklachten zijn zeldzaam maar komen voor. Het laatste stadium bestaat er in dat neurologische verschijnselen en gewrichtsklachten chronisch worden en de huid van handen, onderarmen, onderbenen en voeten donkerrood tot paars kunnen verkleuren. In zeldzame gevallen kan Lyme zelfs tot de dood leiden.

De ziekte kan niet voorkomen worden doch wel behandeld en genezen worden met antibiotica, gelukkig zelfs in elke fase van de ziekte. Een medische tussenkomst is telkens nodig. Opgelet, eens genezen betekent niet dat men immuun geworden is want bij nieuwe tekenbeten kan de ziekte opnieuw opduiken !

Daarenboven brengen teken niet enkel de ziekte van Lyme over maar ook nog andere ziektes en ook deze worden, vooral door dierenartsen, ook in België, steeds vaker vastgesteld. We hebben het dan o.m. over de Babesiosis (Piroplasmose).

Daarnaast komt, vooral in tussen het oosten van Frankrijk en Rusland, ook nog *Frühsommer-Meningo-encephalitis* (FSME) voor. Eén tot twee weken na de beet treedt tijdelijk koorts op die zich later kan herhalen maar dan met zenuwaandoeningen. Eens deze ziekte zich manifesteert, is geen behandeling met medicijnen nog mogelijk. Mits men echter binnen enkele dagen na de beet medische afweerstoffen kan toedienen, kan de ziekte echter wel voorkomen worden.

De hond loopt meer kans dan de mens om door een teek gebeten en dus besmet te worden. De hond loopt immers vaker en lager door het struikgewas en wordt niet beschermd door kledij of hoge laarzen.

Bij de hond zien we als de voornaamste symptomen eerst loomheid en koorts opduiken, daarna manken en pijnen door de gewrichtsontsteking en zenuwaandoeningen.

Een zeer belangrijke factor is de tijd die de teek op de huid doorbrengt. De besmetting gebeurt immers via het speeksel van de teek terwijl deze bloed opzuigt. Hoe langer de teek daartoe de kans heeft, hoe groter dan ook het risico op besmetting. M.a.w. : na de wandeling wordt de hond (en uzelf) best grondig nagekeken. Vind je een teek, neem deze dan onmiddellijk weg.



Doe dat **niet** door de teek met de vingers of een pincet uit de huid weg te trekken ! Dit kan immers rampzalige gevolgen hebben want de kans is groot dat een groot deel van de teek in

de huid blijft hangen waardoor de besmetting toch nog gebeurt !

Onthoudt ook dat een teek die zich al heeft volgezogen met bloed, een dik achterlijf heeft waardoor het risico groot is dat je het tussen je vingers plat drukt en de inhoud van de teef het lichaam van de gastheer induwt ... ook weer met mogelijke besmetting als gevolg.

Ook geen ether of alcohol of zo gebruiken want dit kan de teek er toe brengen om te braken en besmet speeksel in het lichaam van de gastheer (uzelf of uw hond) te brengen !

Gebruik een anti-tekenmiddel of een speciale tekentang en lees aandachtig de gebruiksaanwijzing ervan ! Vele van deze tangetjes zijn bijzonder handig en doeltreffend.

Na het verwijderen van de teek kun je de plek van de beet best wat ontsmetten met jodium of alcohol.

Vandaag kan ook preventief tewerk gegaan worden. Vraag je apotheker of je dierenarts om advies ivm het te gebruiken middel.

---